



ПАЖЊА

ВРУЋЕ СТАКЛО МОЖЕ ИЗАЗВАТИ ОПЕКОТИНЕ

НЕ ДИРАЈТЕ СТАКЛА ПРЕ НЕГО ШТО СЕ ОХЛАДЕ

**НИКАДА НЕ ОСТАВЉАЈТЕ ДЕЦУ И ДРУГЕ
НЕУПУЋЕНЕ ЉУДЕ У БЛИЗИНИ РАДНОГ УРЕЂАЈА**

ПАЖЊА!

УРЕЂАЈ ЈЕ ВРУЋ У РАДУ!

ДО ОПЕКОТИНА МОЖЕ ДОЋИ ЗБОГ КОНТАКТА СА ВРУЋИМ ПОВРШИНАМА УРЕЂАЈА. ДЕЦУ, СТАРИЈЕ (ИЛИ ДРУГЕ ОСОБЕ КОЈЕ ТРЕБАЈУ НЕГУ), ЖИВОТИЊЕ, ОДЕЋУ, ЗАПАЉИВ НАМЕШТАЈ ИЛИ БИЛО КОЈЕ ГОРИВО ИЛИ ДРУГЕ ЗАПАЉИВЕ МАТЕРИЈАЛЕ ТРЕБА ДРЖАТИ ДАЉЕ ОД УРЕЂАЈА.

ЗАПАМТИТЕ ДА ОДРЖАВАТЕ СВОЈ УРЕЂАЈ У СКЛАДУ СА ПРЕПОРУКАМА ИЗ ОВОГ ПРИРУЧНИКА!

У потпуности прочитајте упутство и учините га доступним сваком потенцијалном кориснику уређаја пре употребе.

Строго су забрањене било какве модификације уређаја. Никада не покушавајте да модификујете уређај или било који његов део. Све промене или модификације ће одмах поништити гаранцију и поништити све сертификате уређаја.

Уређај мора да инсталира и сервисира само квалификовани инсталатер.

Хвала вам што сте купили гасни грејач за башту. Овај уређај је дизајниран имајући на уму вашу сигурност и удобност. Уверени смо да ћете бити задовољни избором због посвећености коју смо уложили у дизајн и производњу овог уређаја. Пре инсталације пажљиво прочитајте ово упутство. Ако имате било каквих питања, обратите се нашем техничком одељењу. Све додатне информације доступне су на нашем сајту www.kratkisrbija.rs

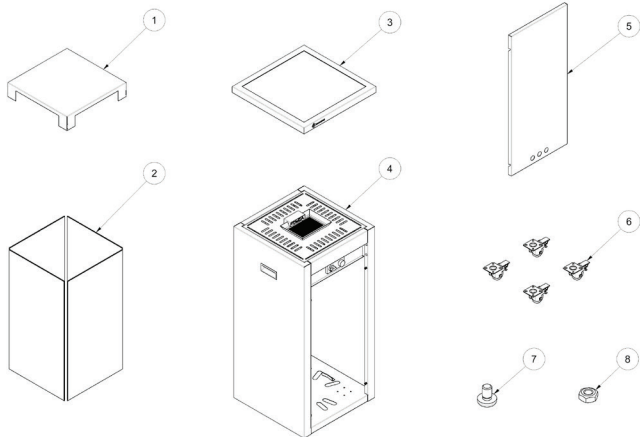
Kratki Marek Bal је познат и цењен произвођач уређаја за грејање како на пољском тако и

на европском тржиštu. Наши производи се производе по строгим стандардима.

Сваки грејач за башту који производи компанија подлеже фабричкој контроли квалитета, током које се подвргава ригорозним безбедносним тестовима. Употреба најквалитетнијих материјала у производњи гарантује крајњем кориснику ефикасан и поуздан рад уређаја. Овај приручник садржи све информације неопходне за правилно повезивање, рад и одржавање самостојећег баштенског грејача на гас.

Грејалица за башту на гасно гориво је отворени уређај, без система за испуштање издувних гасова, намењен за загревање спољашњих и/или вентилираних површина. Веома ниски фактори емисије гарантују сигурност чак и када се користе у малим, проветреним, покривеним просторима. Грејач испуњава строге захтеве европских директива у погледу безбедности и животне средине. Уређај је пројектован и тестиран у складу са EN 14543:2017-09 Захтеви за уређаје који сагоревају течне угљоводоничне гасове (Захтеви за уређаје намењене за напајање течним угљоводоничним гасом. Грејачи са кишобраном за двориште. Грејачи радијатора без испуштања издувних гасова за употребу на отвореним или добро проветреним просторима . Пре инсталирања и употребе прочитајте ово упутство Информације садржане у њему ће омогућити несметано коришћење уређаја. Упутство треба чувати током целог периода коришћења уређаја.

PATIO LIGHT SLC плински грејач је дизајниран да ради на пропан или мешавину гаса пропан-бутан. Овај уређај је доступан у неколико верзија у зависности од преференција купца у погледу спољашњег изгледа, врсте застакљивања или начина померања уређаја. Без обзира на верзију, PATIO грејач је опремљен потпуно безбедним, напредним системом контроле гаса.



Положај / Quantity	Опис / Description	Количина / Quantity
1	Поклопац	1
2	Стакла	4
3	Рам	1
4	Кутија за грејање на гас	1
5	Врата	1
6	Точкић	4
7	Шраф	16
8	Матица	16

	Јединица	Категорија уређаја					
		I _{3P(30)}	I _{3P(37)}	I _{3P(50)}	I _{3B/P(30)}	I _{3B/P(37)}	I _{3B/P(50)}
Земље одредишта	-	FI, NL, RO	BE, CH, CZ, ES, FR, GB, GR, HR, IE, IT, LT, NL, PL, PT, SI, SK	AT, CH, DE, NL, SK	BE, CY, DK, EE, FR, GB, GR, HU, HR, IT, LT, NL, NO, RO, SE, SI, SK, TR	PL	AT, CH, DE, FR, SK
Референтни гас	-	G31			G30		
Називни притисак прикључка	[mbar]	30	37	50	30	37	50
Притисак гаса на горионику за називно (максимално) оптерећење		30	37	50	30	37	50
Називно (максимално) топлотно оптерећење, $w_g H_s$		8,2					
Минимално топлотно оптерећење, $w_g H_s$		4,0	4,4	4,7	4,4	4,8	5,0
Млазница за гас Ознака	[mm]	1,60 LPG 1.60	1,45 LPG 1.45	1,35 LPG 1.35	1,45 LPG 1.45	1,35 LPG 1.35	1,25 LPG 1.25

Подаци о произвођачу:

Контакт подаци:

Kratki.pl Marek Bal
Kratki.pl Marek Bal
ul. Gombrowicza 4, 26-660 Wsola, Polska
tel. +48 48 384 44 88
fax +48 48 384 44 88
www.kratki.com

европски стандард

EN 14543:2017-09

ИНСТАЛАЦИЈА

ОВАЈ ГРЕЈАЧ МОРА БИТИ ИНСТАЛИРАН И/ИЛИ СЕРВИСИРАНИ КОД КВАЛИФИКОВАНОГ СПЕЦИЈАЛИСТА. НЕ ПОКУШАВАЈТЕ ДА ИЗМЕНИТЕ ДИЗАЈН УРЕЂАЈА ИЛИ ЊЕГОВИХ КОМПОНЕНТИ. СВАКА ИЗМЕНА ЋЕ РЕЗУЛТОВАТИ ГУБИТОМ ГАРАНЦИЈЕ.

ОПРЕЗ: НЕ ПРИДРЖАВАЊЕ УПУТСТВИМА ИЗ ОВОГ ПРИРУЧНИКА У ВЕЗИ СА ИНСТАЛАЦИЈОМ МОЖЕТЕ ПРОУЗРОКОВАТИ ВЕЛИКА ОШТЕЋЕЊА НА УРЕЂАЈУ И ИМОВИНИ.

ОВАЈ УРЕЂАЈ ЈЕ ДИЗАЈНИРАН У СКЛАДУ СА ПРЕПОРУКАМА СТРОГИХ БЕЗБЕДНОСНИХ СТАНДАРДА И ИСПИТИВАН ЈЕ И СЕРТИФИКОВАН ОД ОДГОВАРАЈУЋЕГ ТЕЛА ПРЕМА ПН-ЕН 14543:2017-09.

ОПШТЕ ИНФОРМАЦИЈЕ

ВАЖНО: САЧУВАЈТЕ ОВО УПУТСТВО!

Важно је периодично проверавати исправно функционисање и интегритет појединих компоненти система за контролу гаса, као и структурних елемената и стакла на евентуална оштећења. Веома је важно да систем за контролу гаса остане нетакнут и без икаквих оштећења. Уређај сме да сервисира само квалификовани сервисер са одговарајућим овлашћењима. Непоштовање ових правила може довести до озбиљних здравствених проблема, чак и смрти, и оштећења имовине.

Инсталација и употреба морају бити у складу са грађевинским законима који се примењују у датој земљи. Ваш овлашћени продавац може вам помоћи да одредите које мере безбедности треба предузети приликом инсталирања или коришћења уређаја. У неким случајевима може бити потребно прибавити дозволу за инсталирање или рад таквог уређаја. Увек се консултујте са својим овлашћеним продавцем или грађевинским инспектором да бисте утврдили који се прописи примењују на употребу и/или инсталацију уређаја у вашем подручју. Ако не постоје одредбе које регулишу уградњу и употребу, морају се стриктно поштовати препоруке у приручнику и кодексу противпожарне заштите.

Не укључујте уређај ако је било која од његових компоненти претходно демонтирана, оштећена или уништена. Пре поновне употребе, неопходно је заменити део који недостаје или је оштећен оригиналном заменом коју је навео произвођач.

Ако је уређај, посебно елементи система за контролу гаса или горионик, поплављен, искључите уређај и консултујте техничку службу или квалификованог сервисера да проверите да ли ће поновна употреба захтевати замену неке од компоненти система.

ИНФОРМАЦИЈЕ О БЕЗБЕДНОСТИ

**Уређај је само за употребу на отвореном или у добро проветреним просторима!
У добро проветреном простору мора бити отворено 25% површине. Ова површина се одређује на основу збира површина зидова датог корисног простора.**

Због могућности високих температура, посебно на прозорима уређаја, сви запаљиви материјали треба да се налазе на безбедној удаљености од уређаја. Децу, старије и друге неупућене особе треба обавестити и упозорити на могућност појаве високих температура на уређају током његовог рада и непосредно након гашења, као и да избегавају контакт са уређајем како би спречили опекотине и запаљење одеће.

Мала деца, одојчад, немоћне особе и друга лица којима је потребна посебна пажња бораве у простору уређаја треба да буду под посебним надзором. Ови људи могу бити посебно осетљиви на случајни контакт са уређајем. Ако је потребно, размислите о коришћењу заштитних баријера да бисте ограничили приступ уређају.

НИКАД НЕ ПОКРИВАЈТЕ ВЕНТИЛАЦИОНЕ ОТВОРЕ ЦИЛИНДАРСКОГ ПРОСТОРА!

Немојте ударати или наслањати било које делове уређаја, посебно стакло.

ПАЖЊА: Стакло у уређају се не може заменити другим стаклом осим оних које је обезбедио или препоручио произвођач.

Користите само ону врсту гаса и плинску боцу коју је одредио произвођач. У случају јаког ветра, заштитите уређај од превртања.

У овом апарату ни у ком случају не смете користити чврста горива (дрво, папир, угаљ, итд.).

СТРОГО ЗАБРАЊЕНО коришћење било којих течних горива или других запаљивих материјала за покретање уређаја!

Да бисте избегли незгоде, не препоручује се да се допустите особама које нису упознате са радом уређаја да користе уређај. Ради безбедности увек користите рукавице и заштитне наочаре приликом одржавања. Увек се уверите да је довод гаса искључен пре прегледа, сервисирања или чишћења уређаја.

ПАТИО СЛЦ гасни вртни грејач дизајниран је за вашу удобност . Уређај је опремљен савременим системом контроле гаса који штити од неконтролисаног цурења гаса.

КОМПОНЕНТЕ ИЗ СЕТА – ПРВО РАСПАКИВАЊЕ КУПЉЕНОГ ГРЕЈАЧА

Ако током прегледа пошиљке приметите било какво оштећење или недостајуће ставке, обратите се свом овлашћеном продавцу.

Уверите се да сви елементи комплета нису оштећени током транспорта. Инспекција треба да се обави у присуству добављача. Купљени грејач треба да садржи комплетан прикључни сет за гасни цилиндар.

Ставка сета:

- Упутство за уградњу и рад уређаја.
- PATIO LIGHT SLC гасни грејач
- Комплетан горионик спреман за употребу са потпуним системом контроле гаса опремљеним MERTIK MAXITROL GV32 контролером.
- Комплетна гасна цев са редуктором и сигурносним вентилом против нагињања.
- Сет стакла у зависности од варијанте (сет од 4 стакла)

- Кровни елемент

ИНСТАЛАЦИЈА – УВОД

Прикључивање грејача на боцу за течни гас, подешавање и проверу непропусности инсталације треба да обавља само овлашћени инсталатер гасне опреме или техничар из овлашћеног сервиса, у складу са важећим прописима, што треба да буде потврђено на гарантни лист производа. Недостатак такве потврде поништава гаранцију!

ИНСТАЛАЦИЈА УРЕЂАЈА И СКЛАДИШТЕЊЕ БОЦА ТРЕБА ДА БУДЕ У СКЛАДУ СА ВАЖЕЋИМ ПРОПИСИМА

НИКАДА НЕ КОРИСТИТЕ ЗАМЕНСКЕ ДЕЛОВЕ КОЈЕ ПРОИЗВОЂАЧ НЕ ИСПОРУЧУЈЕ ИЛИ ПРЕПОРУЧУЈЕ.

Уређај има отворену комору за сагоревање без могућности повезивања на димњак. ПАТИО СЛЦ грејач се продаје са унапред инсталираним системом за контролу гаса, али се пре прве употребе препоручује да проверите заптивеност система због могућности цурења током транспорта. Сва упутства у вези правилног повезивања система, уградње зидова, врата и застакљивања налазе се у наставку у даљем делу упутства.

НАПОМЕНЕ У ВЕЗИ СА ПРЕМешТАЊЕМ УРЕЂАЈА:

Овај уређај је дизајниран да се лако помера. Пре померања грејача, уверите се да је довод гаса искључен и да је цево искључено из цилиндра. Строго је забрањено померање уређаја док је у раду.

Све европске боце за гас тежине до 11 кг и не шире од 33 цм и не веће од 65 цм су компатибилне са овим уређајем.

ПРАВИЛА УГРАДЊЕ

Инсталацију треба извршити у складу са законским захтевима који су на снази у датој земљи или региону. У недостатку таквих прописа, придржавајте се правила садржаних у овом приручнику и правила заштите од пожара.

Овај уређај је тестиран на квалитет и безбедност и сертификован од стране овлашћеног института.

ПАЖЊА!

Грејач је предвиђен за рад са гасном боцом од 11 кг намењеном за складиштење гасних мешавина пропана, пропан - бутана. Флексибилни прикључни кабл треба да буде пројектован за течни гас!

Уређај се продаје са комплетном аутоматизацијом и кабловима који повезују главни и контролни горионик са контролером. Немојте користити резервне компоненте система осим оних које је инсталирао или испоручио произвођач.

ИЗБОР ЛОКАЦИЈЕ ЗА ПОСТАВЉАЊЕ УРЕЂАЈА

ПАТИО СЛЦ гасни грејач је мобилни уређај који се може преместити на било које одабрано место. Међутим, постоје ограничења која се морају стриктно придржавати. Због могућности високих температура на спољним површинама, посебно стаклу, уређај треба држати подале од запаљивих материјала, а због отворене коморе за сагоревање без могућности прикључења на

димњаке, уређај треба користити на отвореним просторима. или добро проветрене просторије. **АПСОЛUTНО ЈЕ ЗАБРАЊЕНО** постављање уређаја у положај који није вертикални.

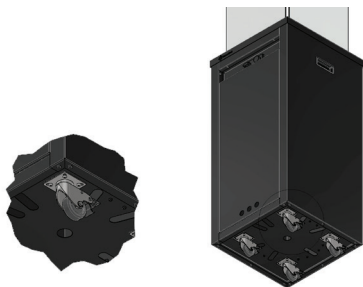
Савети за правилну и безбедну инсталацију уређаја:

- Повежите редуктор на цилиндар за течни гас тако да вентил против нагињања буде у вертикалном положају. Повезивање на другачији начин може довести до блокирања протока гаса до уређаја. У ту сврху користите одговарајуће алате. Ручно затезање редуктора није довољно и може довести до цурења гаса. Замена и/или повезивање цилиндара треба да се одвија на добро проветреним местима.
- Не заборавите да се уверите да су гумене заптивке на месту и да нису оштећене пре повезивања редуктора. Ако то није случај, уређај се не сме користити док се заптивка не замени.
- Имајте на уму да боца за гас увек треба да буде у вертикалном положају, а кабл који повезује боцу са гориоником треба да буде постављен тако да не долази у додир са оштрим предметима или ивицама, као и са врелим елементима горионика.
- Проверите исправност и непропусност уграђеног система за контролу гаса и целокупног гасног система уређаја. У ту сврху можете користити воду са сапуном или посебну прскалицу за откривање цурења гаса. Да бисте проверили непропусност, нанесите сапун или спреј на све спојеве (**цилиндар-редуктор, редуктор - вентил против нагињања, вентил против нагињања - цево за гас, цево за гас - регулатор протока гаса, регулатор протока гаса - доводни вод, доводни вод - горионик**) између цилиндра и регулатора протока гаса или иза њега, а затим упалити уређај тако да гас испуни и део од регулатора протока гаса до млазница горионика. Ако се на зглобовима појављују мехурићи, то значи да тамо постоји цурење.
- Уклоните стакло према упутству на страни 19, равномерно распоредите декоративне елементе на горионику према слици (сл. 6), а затим их поново поставите.

ПАЖЊА: Безбедне удаљености од запаљивих материјала које се морају одржавати у складу са упутствима у овом приручнику утврђене су на основу безбедносних тестова. Запаљиви материјали обухватају све што може да се запали, као што су папир, дрво, све врсте горива, пластика, одећа, итд. Одређени простор није ограничен незапаљивим материјалима, већ се односи и на запаљиве материјале који се налазе непосредно иза незапаљивих материјала. предмети изложени контакту са уређајем.

Ако нисте сигурни у погледу запаљивости било ког материјала унутар јединице, обратите се ватрогасној служби.

Запамтите да се ватроотпорни материјали сматрају запаљивим упркос њиховој отпорности на ватру. Тешко их је запалити, али такође изгоре.



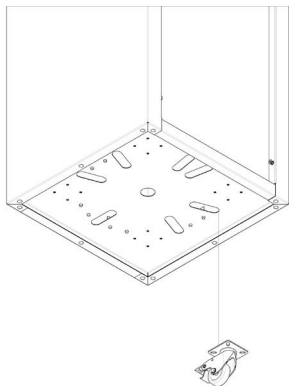
Слика Окретни точкови за лак транспорт уређаја

Да бисте га померили, препоручује се демонтажа стакла, а затим лагано подизање уређаја.

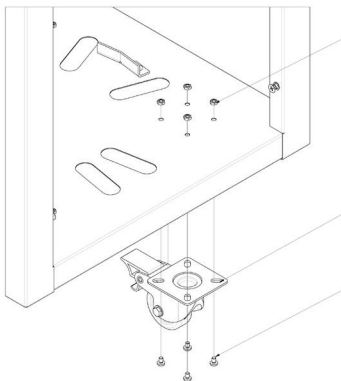
ИНСТАЛИРАЊЕ ТОЧКОВА

Пре употребе ПАТИО СЛЦ гасног грејача, морате сами саставити склоп точкића. Припремите све потребне елементе (4 комада точкова, 16 комада шрафова, 16 комада матица), а затим следите упутства у наставку:

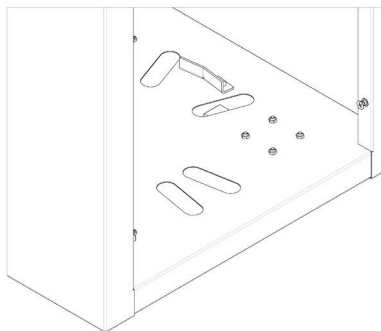
1. Поставите гасни грејач да бисте имали лак приступ унутрашњости уређаја и његовом доњем делу



2. Поравнајте точак са рупама на дну уређаја.



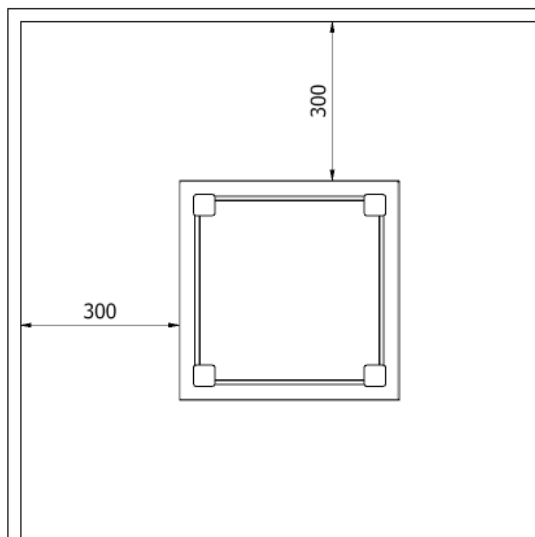
3. Прво уметните завртње (3) кроз монтажне рупе на дну точка (2), а затим их уметните у рупе на дну уређаја. Причврстите целу ствар изнутра матицама (1).



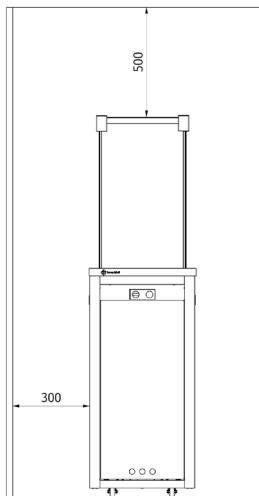
4. Поновите све кораке за сваку рупу.

ЗАХТЕВИ ЗА ПРОСТОР ОКО ГРЕЈАЧА БЕЗ ЗАПАЉИВИХ МАТЕРИЈАЛА

ПАТИО СЛЦ гасни грејач је тестиран и одобрен за грејање отворених или добро проветрених простора, под условом да се одржавају безбедне удаљености од запаљивих материјала, као што је приказано на дијаграмима испод.



Слика Минимални слободан простор од запаљивих материјала/предмета



Слика Минимални слободан простор од запаљивих материјала/предмета

Наведени простор (слика 4) је минимални простор без запаљивих материјала, осим ако није другачије наведено. Неодржавање горе наведених удаљености (слободни простор) може довести до пожара.

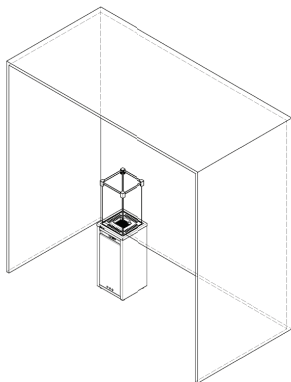
ПАЖЊА!

Строго је забрањено коришћење грејача на отвореном током падавина.

Складиштење грејача ван зграде је дозвољено само ако је прекривено наменским покривачем отпорним на кишу.

у супротном, грејач треба да се налази на месту где је заштићен од поплава и ниских температура.

Када је уређај у мировању, мора се искључити из довода гаса. (гасни вентил у затвореном положају), све кочнице треба закључати и уређај осигурати од пада. Ако није могуће спречити да се уређај преврне када је остављен без надзора, у том случају одвојите боцу за гас и оставите је на безбедном месту.



**УПОТРЕБА ОВОГ УРЕЂАЈА У
ЗАТВОРЕНИМ ПРОСТОРИМА ЈЕ
ОПАСНО И ЗАБРАЊЕНО**

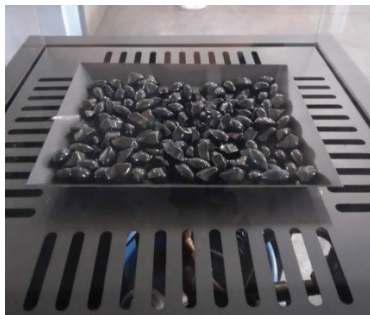
- ЗА СПОЉНУ УПОТРЕБУ ИЛИ У
ДОБРО ПРОВЕТРЕНОМ ПРОСТОРУ
- ДОБРО ВЕНТИЛИРАН ПРОСТОР
МОРА ИМАТИ МИНИМУМ ОТВОРЕН
25%
ЗИДНА ПОВРШИНА
- ПОВРШИНА ЗИДОВА СЕ
ИЗРАЧУНАВА КАО ЗБИР ПОВРШИНА
СВИХ ЗИДОВА И ПЛАФОНА

УРЕЂЕЊЕ УКРАСНОГ КАМЕЊА НА ГОРИОНИКУ

ПРАВИЛНА УГРАДЊА УКРАСНОГ КАМЕНА НА ГРЕЈАЛИЦУ ПАТИО СЛЦ

Произвођач препоручује коришћење декоративних елемената који се испоручују са уређајем или које нуди компанија. Кратки Марек Бал није одговоран за штету насталу употребом декоративних елемената који нису препоручени.

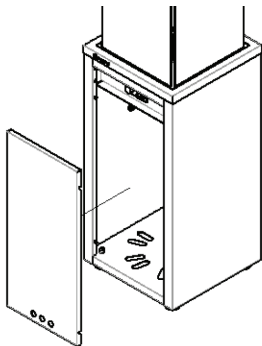
Ако декоративни елементи нису постављени пре прве уградње, бочне зидове и прозоре уређаја потребно је уклонити да би се монтирала, као што је приказано на сл. 6.



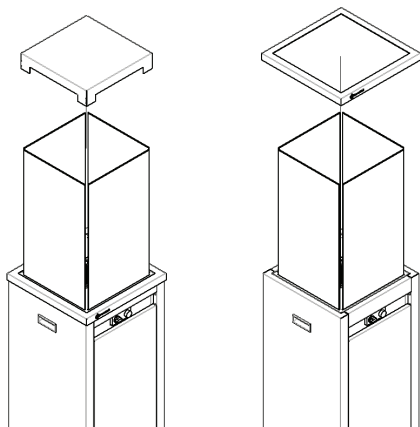
сл Правилан распоред украсног камења на горионику.

ВАРИЈАНТА СА МЕТАЛНИМ КРОВОМ

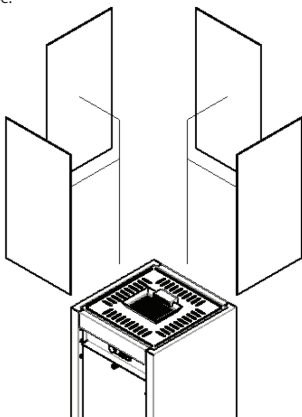
Корак 1. Да бисте уклонили врата, мало их подигните и повуците према себи..



Корак 2. Скините поклопац од лима, а затим уклоните зидну облогу.



Корак 3. Уклоните прозоре.



ПРВО ПРИКАЗИВАЊЕ

ПРЕ ПРВЕ УПОТРЕБЕ, УВЕРИТЕ СЕ ДА СУ СВИ ПРИКЉУЧЦИ ПОЈЕДИНИХ КОМПОНЕНТИ СИСТЕМА ИЗВЕДЕНИ У СКЛАДУ СА УПУТСТВИМА САДРЖАНИМ У УПУТСТВУ. НЕПРАВИЛНО ПОВЕЗИВАЊЕ СИСТЕМА ЗА КОНТРОЛУ ГАСА МОЖЕ ДОВЕСТИ ДО ЊЕГОВОГ ОШТЕЋЕЊА.

ТОКОМ ПРВИХ НЕКОЛИКО ПАЉЕЊА МОЖЕ СЕ ОСЕТИТИ СПЕЦИФИЧАН МИРИС, КОЈИ МОЖЕ ДА ПОТРАЈЕ НЕКОЛИКО САТИ НАКОН УПОТРЕБЕ УРЕЂАЈА. ОВАЈ ФЕНОМЕН ЈЕ ПОВЕЗАН СА САГОРЕВАЊЕМ БОЈЕ. ЖИВОТИЊЕ МОГУ БИТИ ПОСЕБНО ОСЕТЉИВЕ НА МИРИСЕ КОЈИ СЕ ЕМИТУЈУ КАДА БОЈА ПРЕГОРИ. ДА БИСТЕ УБРЗАЛИ ОВАЈ ПРОЦЕС, ПРЕПОРУЧУЈЕ СЕ ДА СЕ УРЕЂАЈ ЗАГРЕВА НА МАКСИМАЛНОМ НИВОУ ПЛАМЕНА НЕКОЛИКО САТИ.

УГРАДЊА СИСТЕМА ЗА КОНТРОЛУ ГАСА

ПАЖЊА!!!

Овај уређај заједно са системом за контролу гаса може се инсталирати само са фабричким подешавањима.

ПРИКЉУЧИВАЊЕ УРЕЂАЈА НА ИЗВОР ГАСА (ЦИЛИНДАР)

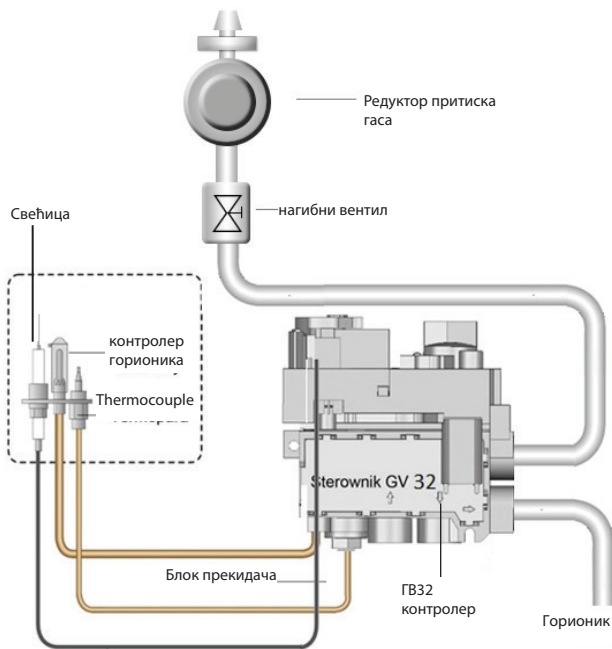
Повежите регулатор на цилиндар пазећи да су заптивке на месту, ако су заптивке сломљене или оштећене или ако нека од њих недостаје, јединица се не може користити док се заптивке не замене. Вентил против нагињања мора остати у фабрички постављеном положају. Повезивање вентила у другом положају резултира затварањем довода гаса до уређаја и тиме га искључује.

ПАЖЊА!!!

Појединачне елементе система за контролу гаса треба инсталирати у складу са препорукама овог упутства.

Уређај може да ради само са аутоматизацијом која је испоручена са уређајем. Везе појединих елемената система изведене су на начин да се спречи њихово погрешно повезивање.

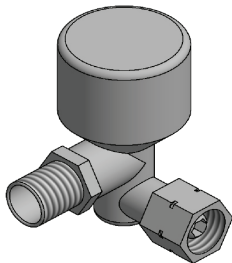
УПОЗОРЕЊЕ! Уређај је опремљен веома осетљивим вентилом против нагињања. Вибрација тла или самог уређаја услед удара или других сила може да прекине довод гаса до уређаја и на тај начин га искључи. Ако приметите да уређај не гори, одмах окрените дугме у затворен положај у смеру казаљке на сату и према упутствима у одељку „Паљење уређаја“.



Слика Шема повезивања система ручне контроле гаса GV32.

ПАЖЊА!!!

Сигурносни Вентил против нагињања, ако се уређај преврне, аутоматски прекида довод гаса до горионика, гасећи пламен. Испод можете видети ГОК вентил против нагињања, који је унапред инсталиран на цреву у грејачу ПАТИО СЛЦ. Никада не покушавајте да га деинсталирате!



СЛ. ВЕНТИЛ ПРОТИВ НАГИЊАЊА, УГРАЂЕН У УРЕЂАЈ.

ПАЖЊА!

Уређај треба прикључити на извор гаса само када је грејач искључен и вентил цилиндра затворен.

Никада не прикључујте гасну боцу на уређај без редуктора притиска!

ПАЖЊА!

ЗАБРАЊЕНО ЈЕ КОРИСТИТИ ОТВОРЕНИ ПЛАМЕН ТОКОМ ПРОЦЕСА УГРАДЊЕ ИЛИ СПАЈАЊА ЦИЛИНДРА. НЕПОШТОВАЊЕ ОВЕ ЗАБРАНЕ МОЖЕ ДОВЕСТИ ДО ПОЖАРА, ЕКСПЛОЗИЈЕ, ОШТЕЋЕЊА ИМОВИНЕ, ЛИЧНИХ ПОВРЕДА, ПА ЧАК И ГУБИТКА ЖИВОТА.

ПАЖЊА!

Гасни грејачи за башту су дизајнирани да раде са боцама за гас од 5 кг и 11 кг за пропан и пропан-бутан (величине боца могу да варирају у зависности од земље одредишта).

Уређај се продаје са комплетним сетом аутоматских контрола, вентилом против нагињања, редуктором притиска и прикључним цревом. Никада не користите црево или било који други део система осим оног који препоручује произвођач.

Можете купити ГОК црево од произвођача, kratkisrbija.rs, или затражити од сервисера или локалног продавца да вам да информације о врсти црева које би могло да замени оригинално црево. Пре него што замените цилиндар, уверите се да уређај није у близини извора ватре или других фактора који би се могли запалити. Неопходно је затворити вентил за довод гаса на цилиндру или регулатору након сваке употребе.

Ако осетите цурење гаса, морате апсолутно престати да користите уређај. Ако ради, искључићу га или ако је искључен, немојте га покретати. Затворите вентил на цилиндру и контактирајте сервис.

ПАЖЊА:

Препоручује се периодична провера квалитета свих гасних прикључака, укључујући и флексибилно гумено црево (најмање једном месечно или сваки пут када се цилиндар мења). Ако су видљиве пукотине, посекотине или други знаци оштећења, црево треба заменити новим ГОК цревом, које се може купити од продавца или на сајту kratkisrbija.rs или ако то није могуће питајте продавца да препоручи модел и тип црева који одговара вашем уређају.

ПАЖЊА:

Имајте на уму да се боца за гас инсталирана унутар уређаја мора причврстити помоћу жуца унутар коморе гасног цилиндра за структурне елементе са рупама.

УПУТСТВО ЗА УПОТРЕБУ ЗА КОНТРОЛУ ПРОТОКА ГАСА

Корисник ПАТИО СЛЦ гасног грејача добија уређај опремљен ГВ32 контролером. Пре употребе контролног модула, прочитајте ово упутство. Поступање супротно или супротно упутствима може довести до оштећења компоненти система за контролу гаса или самог уређаја, а такође може довести до пожара, оштећења имовине или губитка здравља.

УПУТСТВО ЗА УПОТРЕБУ

<https://www.kratkisrbija.rs/video/patio-light/4-Patio-Light-uputstvo.mp4>

Уређај треба да буде осветљен у складу са упутствима у наставку. Систем за контролу гаса ГВ32 је дизајниран да потпуно елиминира потребу за одржавањем и било каквим подешавањима. Дугмад се не може уклонити. Растављање доводи до оштећења уређаја. Никада не покушавајте да ометате вентил или његове друге структурне компоненте на било који начин.

Паљење уређаја:

- Лагано окрените дугме „Дугме за укључивање/искључивање А“ супротно од казаљке на сату према позицији **IGNITION (ПАЉЕЊЕ)** док се не заустави. Затим притисните дугме и држите га 5 секунди (гас ће тећи само до контролног горионика).
- Наставите да држите дугме док га окрећете даље ка положају **REMOTE** (ово активира пиезо упаљач контролног горионика). Држите дугме притиснуто у овом положају још 10 секунди док се пилот горионик не упали (ако се пилот не упали, поновите поступак одмах са истовремено притиснутим дугметом).
- Када се пилот горионик упали, отпустите дугме и окрените га у смеру супротно од казаљке на сату док се не заустави. **ON** (ово ће такође покренути проток гаса до главног горионика).

Искључивање уређаја:

- Окрените дугме „**ON/OFF дугме А**“ у смеру казаљке на сату док се не заустави у положају **REMOTE**.
- Лагано притисните дугме и наставите да га окрећете у смеру казаљке на сату са положаја **REMOTE** до положаја **OFF**

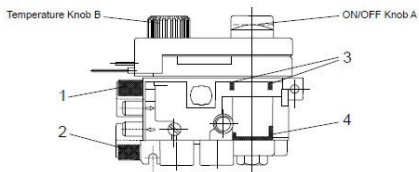
Поступак паљења контролног горионика се може поновити када се термоелемент регулационог горионика довољно охлади (период до хлађења може варирати у зависности од типа термоелемента који се користи). Након потпуног искључивања уређаја, може се поново упалити након отприлике 1 минута (време потребно да се термоелемент охлади).

Подешавање протока пламена/гаса:

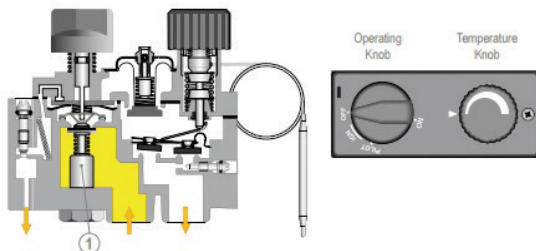
Пламен се подешава помоћу дугмета „Дугме за температуру Б“.

Да бисте подесили пламен и снагу, уређај се мора окретати ручно **Дугме за температуру Б** у

смеру супротно од казаљке на сату (повећати пламен) или у смеру казаљке на сату (смањити пламен). Да бисте потпуно затворили довод гаса до главног горионика, **ON/OFF дугме А** мора бити окренут у положај **REMOTE**. цртеж, 9



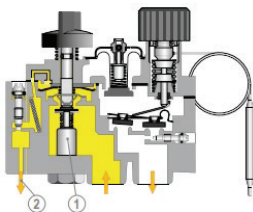
Слика 9. Дијаграм ГВ32 контролера



OFF – искључивање

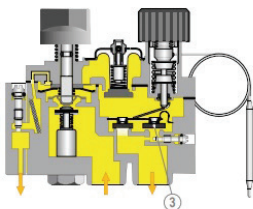
Дугме ON/OFF је у затвореном положају.

Термоелектрични вентил контролног горионика је затворен (**тачка 1.**)



Осветљење

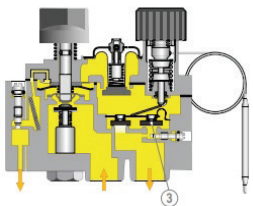
Дугме ON/OFF је у ПИЛОТ положају и притиснуто. Термоелектрични вентил је отворен (**ниво 1.**), гас тече до контролног горионика(**поз 2.**)



Низак пламен

Дугме ON/OFF је у положају ON.

Дугме за температуру је зашрафљено у смеру казаљке на сату. Гас протиче кроз ON/OFF вентил. (**пос. 3**)



Висок пламен

Дугме ON/OFF је у положају ON.

Дугме за подешавање пламена дугмета за температуру је зашрафљено у смеру супротном од казаљке на сату. Гас тече кроз вентил за укључивање/искључивање ниског пламена (ставка 3) и вентил за модулацију високог пламена (**пос. 4**).

ОДРЖАВАЊЕ

ПАЖЊА!!!

СВЕ РАДОВЕ НА ОДРЖАВАЊУ ТРЕБА ИЗВОДИТИ НА ОХЛАЂЕНОМ УРЕЂАЈУ СА ИСКЉУЧЕНИМ ДОВОДОМ ГАСА И ИСКЉУЧЕНИМ НАПАЈАЊЕМ.

ПАЖЊА!!!

ГРЕЈАЧ СМЕ ДА СЕРВИСИРА САМО КВАЛИФИКОВАНИ СЕРВИСЕР.

- Уређај треба периодично прегледати најмање једном месечно или сваки пут када се цилиндар мења.
- Чишћење треба да се обавља редовно или када се на уређају појави прашина или прљавштина.
- Стакло са пукотинама и огреботинама треба одмах заменити новим.
- Забрањено је вршити било какве промене у дизајну уређаја.
- Грејач не треба чистити корозивним средствима.
- Приликом замене појединачних компоненти користите само оригиналне делове доступне од произвођача.

ЗАШТИТА ЖИВОТНЕ СРЕДИНЕ

- Све елементе паковања у којима је гасни грејач испоручен треба одложити на одговарајући начин.
- Када уређај дође до краја свог радног века, треба га одложити. Корисник је дужан да камин преда одговарајућој установи која се бави рециклажом овог типа уређаја.

КОНТРОЛНА ЛИСТА

Р.Б.	ОПШТЕ	АКТИВНОСТИ
1	Општи преглед	Извршите процедуру паљења у грејачу. Проверите исправан рад свих безбедносних система. Проверите да ли пламен главног горионика стално гори. Проверите да ли главни горионик гори равномерно. Проверите да ли је потребно заменити батерије у магнету
2	Преглед прозора	Проверите да ли стакло има пукотина Проверите степен прљавштине на стаклу. Очистите стакло ако је потребно.
3	Инспекција система контроле гаса	Проверите заптивеност гасних прикључака. Проверите да вентилација коморе цилиндра није блокирана Проверите да ли каблови који повезују контролер са пријемником нису оштећени. Проверите да ли компоненте система за контролу гаса нису изложене високим температурама. Проверите да ли унутрашња комора и елементи уграђени у њу нису изложени влази. Проверите да ли спојни каблови не показују знаке корозије.
4	Инспекција коморе за сагоревање	Проверите да ли је термоелемент на дохват руке пламена. Проверите да ли је потребно чишћење коморе за сагоревање. Проверите да ли су сви отвори за довод ваздуха у комору за сагоревање чисти. Одблокирајте рупе ако је потребно. Проверите да ли у комори за сагоревање има знакова корозије. Ако је потребно, уклоните корозију и покријте празнине новим слојем боје за камин. Проверите да ли се главни горионик лако пали.
5	Елементи	Проверите да ли декоративни елементи захтевају чишћење. Проверите да ли декоративни елементи не додирују стакло. Проверите да ли декоративни елементи не покривају отворе за ваздух у камину. Проверите да ли декоративни елементи нису оштећени.